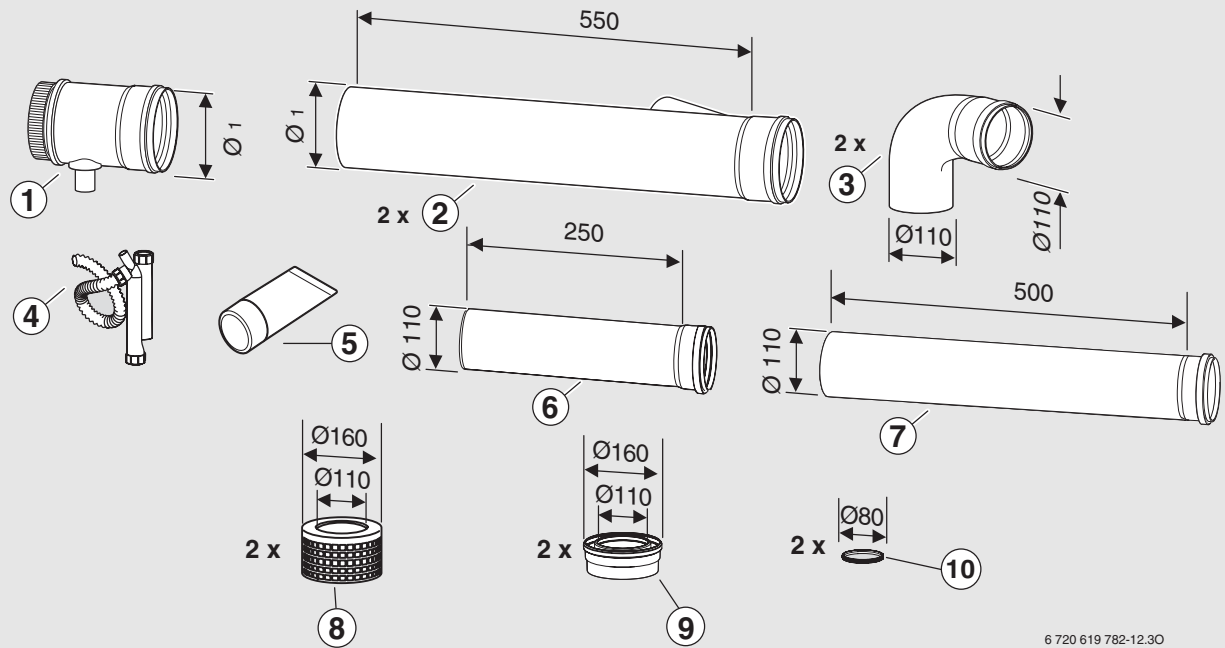


7 746 900 648 7 746 900 649 7 746 900 650 7 746 900 651
7 746 900 664 7 746 900 665 7 746 900 666 7 746 900 667
7 746 901 197 7 746 901 198 7 746 901 199 7 746 901 200
Ø 1 = 125 mm Ø 1 = 160 mm Ø 1 = 200 mm Ø 1 = 250 mm

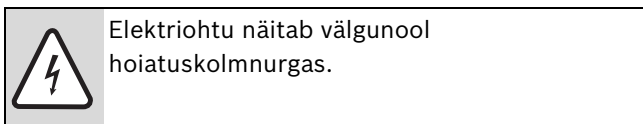
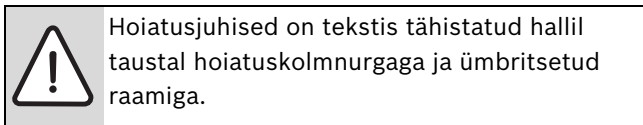


6 720 619 782-12.30

1 Sümbolite selgitus ja ohutustehnika alased juhised

1.1 Sümbolite selgitus

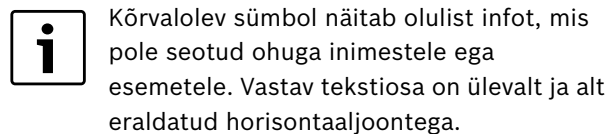
Hoiatusjuhised



Hoiatussõnad hoiatusjuhise alguses tähistavad ohutusmeetmete järgimata jätmisel tekkivate ohtude laadi ja raskusastet.

- **TEATIS** tähendab, et võib tekkida materiaalne kahju.
- **ETTEVAATUST** tähendab inimestele keskmise raskusega vigastuste ohtu.
- **HOIATUS** tähendab inimestele raskete vigastuste ohtu.
- **OHTLIK** tähendab eluohtlike vigastuste võimalust.

Oluline teave



Muud sümbolid

Sümbol	Tähendus
▶	Toimingu samm
→	Viide muudele kohtadele kas selles dokumendis või mujal
•	Loend/loendipunkt
–	Loend/loendipunkt (2. tase)

Tab. 1

1.2 Ohutusjuhised

Laitmatu funktsioneerimine on tagatud vaid juhul, kui järgitakse käesolevat paigaldusjuhendit. Tootja jätab endale muudatuste tegemise õiguse. Paigaldada tohib ainult vastavate volitustega paigaldaja. Seadme paigaldamisel tuleb järgida vastavat paigaldusjuhendit.

Suitsugaasi lõhna korral

- ▶ Lülitada katel välja.
- ▶ Avada aknad ja ukсед.
- ▶ Teatada kütteseadmetele spetsialiseerunud ettevõttele.

Paigaldamine, ümberseadistamine

- ▶ Katla tohib lasta paigaldada või ümber seadistada ainult kütteseadmete tegevusloaga ettevõttel.
- ▶ Suitsugaasikonstruktsioone ei tohi muuta.

2 Kasutamine

2.1 Üldandmed

Suitsutorusse koondatakse mitme gaasi-kondensatsioonikatla suitsugaas. Suitsugaasi ärajuhtimise kaskaadsüsteemi põhikomplektiga, mida kirjeldatakse käesolevas juhendis, saab kahe samatüübilise gaasi-kondensatsioonikatla suitsugaasi koondada ühte suitsutorusse.

Kaskaadsüsteemi põhikomplekt koosneb kahele kondensatsiooniseadmele mõeldud suitsugaasikollektorist. Käesoleva kaskaadsüsteemi põhikomplektiga tohib ühendada ainult samatüübilisi (vajaduse korral erineva võimsusega) gaasi-kondensatsioonikatlaid.



Kokku võib paralleelselt kasutada kuni 4 kondensatsioonikatelt. Kaskaadsüsteemi maksimaalne summaarne nimisoojusvõimsus ei tohi ületada 380 kW.

Uurige enne kütteseadme ja heitgaasitorustiku paigaldamist asjaomasest ametist ja piirkonna korstnapühkijalt järgi, ega ei kehti mingeid piiranguid.

Pinna temperatuur ei tohi ületada 85 °C. Kinni tuleb pidada asjakohastes eeskirjades (LBO, FeuVo) nõutavatest miinimumkaugustest põlevate materjalidega.

Põhikomplektile lisaks saab tellida järgmist lisavarustust:

- ▶ kaskaadsüsteemi täienduskomplekt
- ▶ kaskaadsüsteemi šahtikomplekt
- ▶ kaskaadsüsteemi fassaadikomplekt
- ▶ mitmesugused tarvikud

Suitsugaasi ärajuhtimine vastavalt tüübile B₂₃:

Gaasi-kondensatsioonikatlad on kontrollitud ja neile on kasutusluba antud vastavalt EL gaasikütusega töötavate seadmete direktiivile (90/396/EMÜ) ja standardile EN 677.

Konstruksioonitüübile B₂₃ vastava suitsugaasisüsteemi korral hõlmab CE-kasutusluba ka suitsugaasivarustust. Seetõttu tohib kasutada ainult originaal-suitsugaasivarustust.

2.2 Standardid, eeskirjad ja normdokumendid



Suitsugaasi ärajuhtimise kaskaadsüsteemi paigaldamisel ja kasutamisel tuleb järgida antud riigis kehtivaid norme ja eeskirju!

Kütteseadmete spetsialist ja/või küttesüsteemi kasutaja peavad tagama, et kogu süsteem vastab kehtivatele (ohutus-)eeskirjadele, mis on esitatud alljärgnevas tabelis.

Standardid/ eeskirjad/ normdokum endid	Nimetus
ATV	Tööleht A 251 – kondensatsioonikatelde kondensaad
TRGI	Gaasipaigaldiste tehnilised eeskirjad

Tab. 2 Standardid, eeskirjad ja normdokumendid

2.3 Juhised kondensaadi ärajuhtimiseks

Soovitame ühendada gaasi-kondensatsioonikatlad ja suitsugaasikollektori (joon. 1, detail 2) lehtersifooni ühendustorud (joon. 1, detail 4) üheks tekkiva kondensaadi kogumistoruks ning juhtida kondensaad vajaduse korral ära läbi ühise neutraliseerimisvanni.

2.3.1 Kondensaadi ärajuhtimissüsteem

Kondensaaditorud peavad vastama teabelehe ATV-A 251 nõuetele.

2.3.2 Neutraliseerimine

Vastavalt 1998. a novembris välja antud teabelehele ATV A 251 võib olenevalt koguvõimsusest osutada vajalikuks kondensaadi neutraliseerimine.

Kohalike eeskirjade erinevuste tõttu tuleb enne kütteseadmete paigaldamist esitada veeameti kohalikule organile päring kondensaadi üldkasutatavasse heitveesüsteemi juhtimise kohta!

2.3.3 Kontrollimisava

Šahtis paikneva suitsutoru korral tuleb viimase elemendina enne kollektortoru kasutada kontrollimisavaga PP-toru või kontrollimisavaga PP-torupõlve. Kui suitsutoru ei ole sirge, siis tuleb iga torupõlve järel paigaldada täiendav kontrollimisava.

Kontrollimisavaga PP-toru või kontrollimisavaga PP-torupõlv on saadaval lisavarustusena.

3 Paigaldusjuhised

3.1 Paigaldamine

Suitsugaasivarustuse paigaldamisel tuleb jälgida jooniseid 1 kuni 10.

Põhikomplekti kuuluv kleebis „Süsteemi sertifikaat“ tuleb paigaldada suitsugaasi kollektortoru seinäläbiviigu lähedusse.

3.1.1 Kütteseadme paigalduskõrgus

Paigalduskõrguse määramiseks:

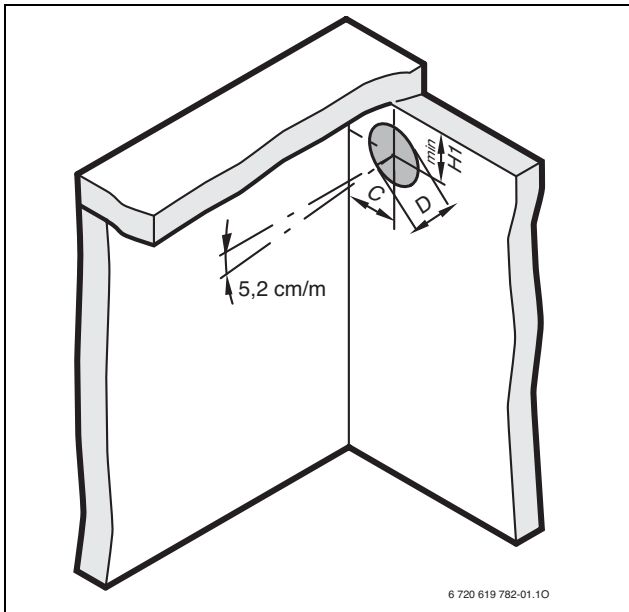
- ▶ Paigalduskõrgus H arvutada valemiga:

$$H = (L \times 0,0524) + D + H1$$

(vt joon. 2)

- ▶ Pikkus B arvutada valemiga:

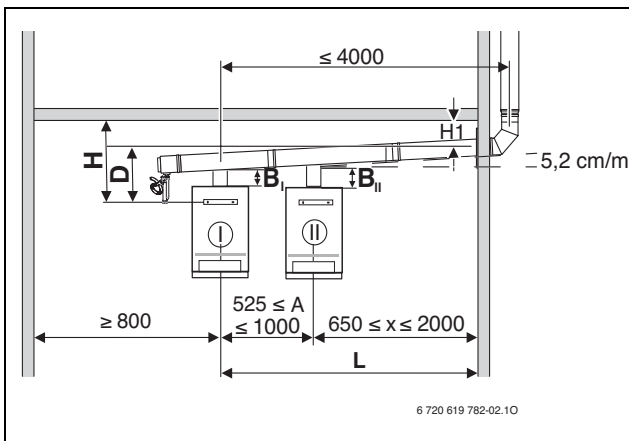
$$B = (A \times 0,0524) + B1$$



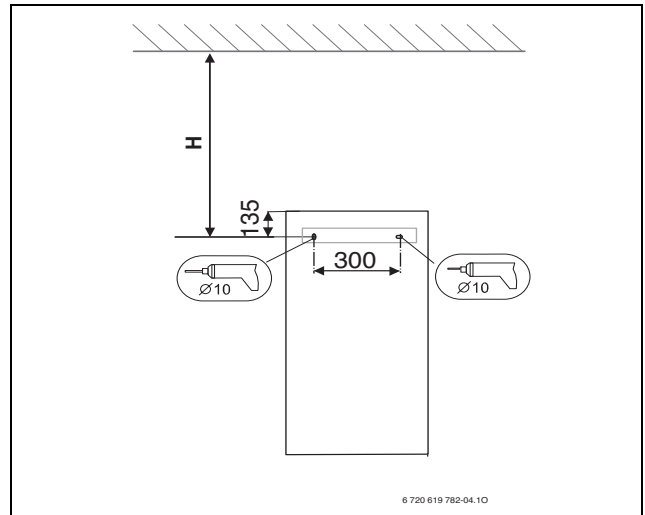
1

$\varnothing 1$ (mm)	H1 (mm)	C (mm)	D (mm)
$\varnothing 125$	215	253	165
$\varnothing 160$	230	288	200
$\varnothing 200$	250	328	240
$\varnothing 250$	275	378	290

Tab. 3



2

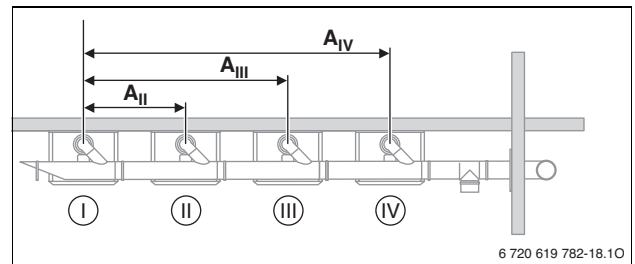


3

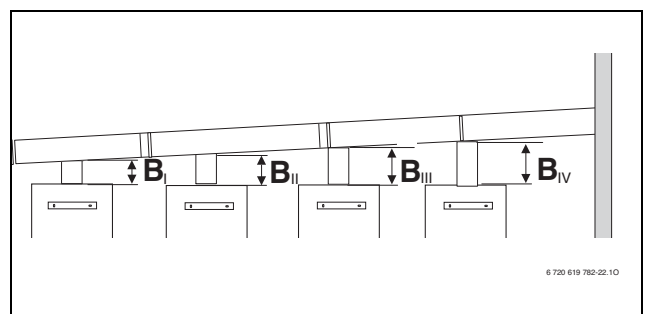
Kütteseade (vahekaugus A= 525 mm, B_I = 120 mm)

II	A _{II} = 525 mm	B _{II} = ca. 148 mm
III	A _{III} = 1050 mm	B _{III} = ca. 175 mm
IV	A _{IV} = 1575 mm	B _{IV} = ca. 203 mm

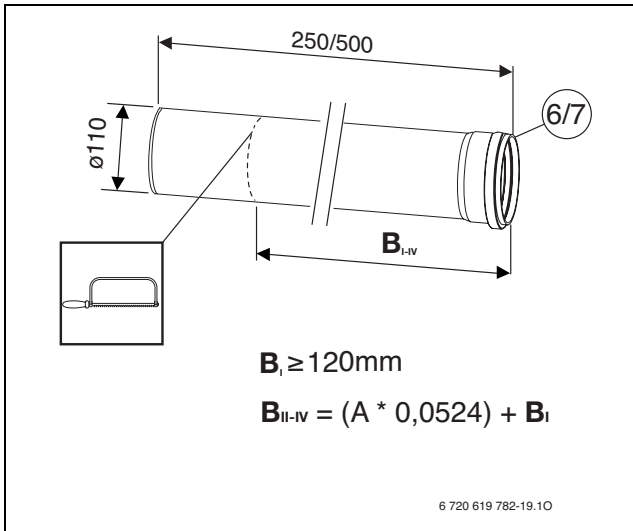
Tab. 4



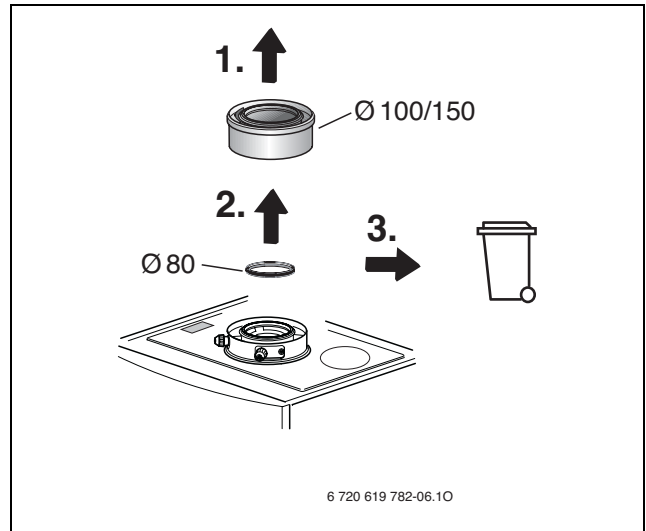
4



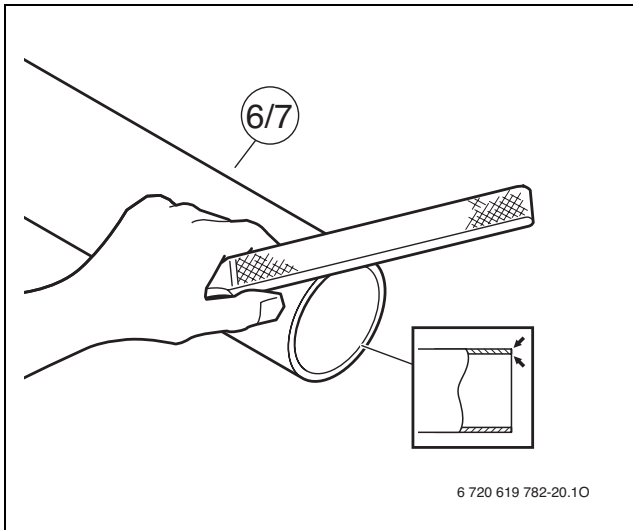
5



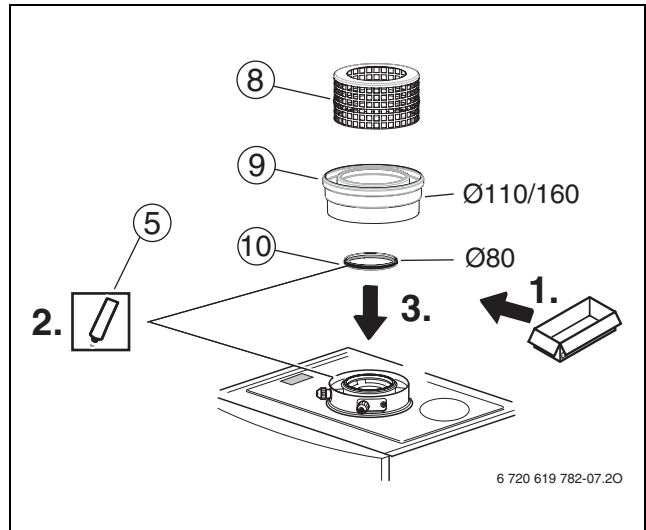
6



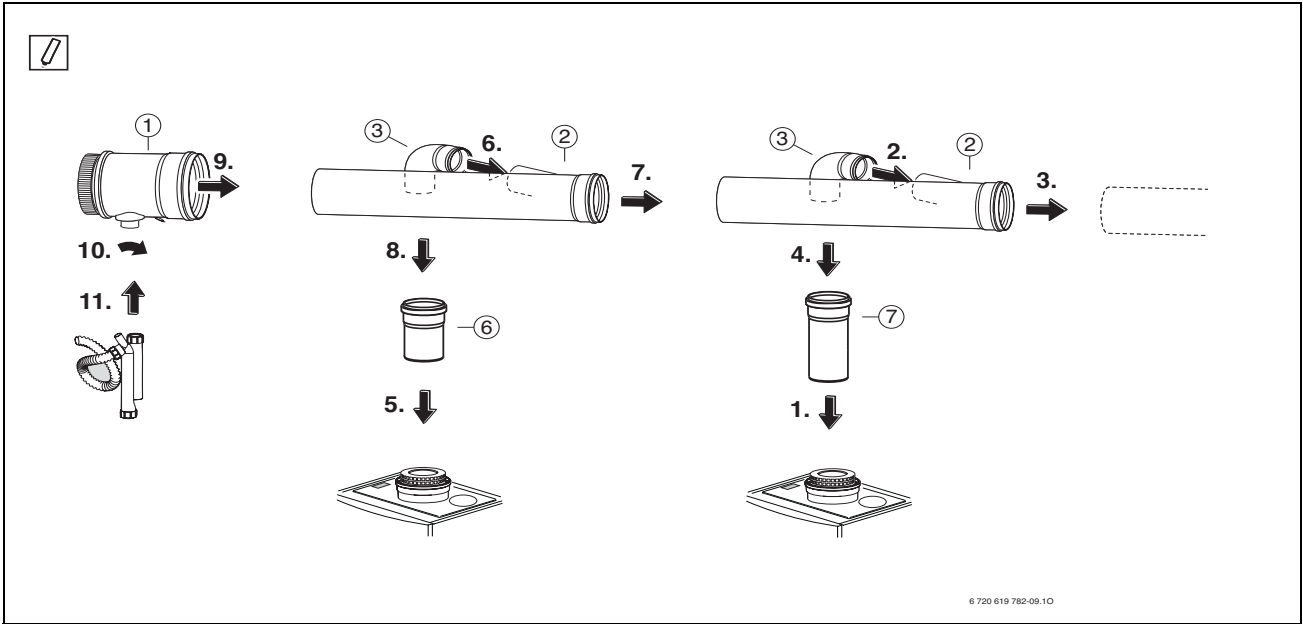
8



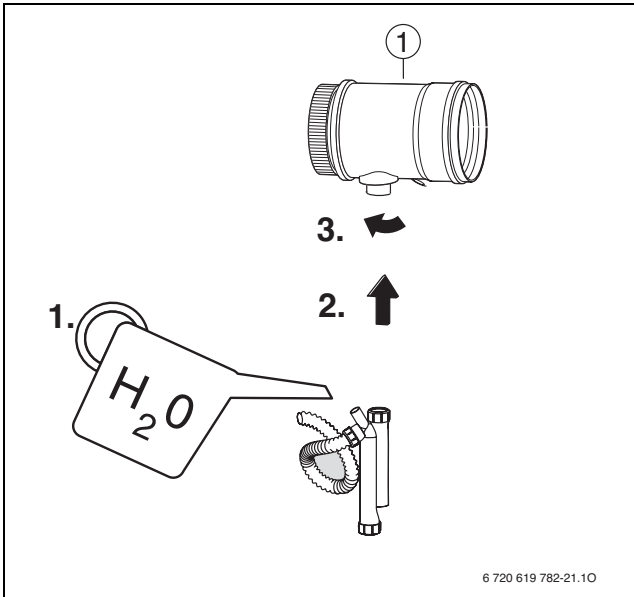
7



9



10



11



Robert Bosch OÜ
Järvevana tee 9
11314 Tallinn
Estonia

Tel. 00 372 6549 562
www.junkers.ee

6720645281 0001